

町田市民病院

vol.45
2020年春号

クォーターリー



4月から呼吸器内科の 入院診療を再開しました

※新型コロナウイルス等
感染症対策のため、
ご来院の際はマスクの着用を
お願いいたします。

トピックス

- 特集「臨床検査科」
- 新看護部長インタビュー
- 患者満足度アンケート結果

<http://machida-city-hospital-tokyo.jp/>

特集

臨床検査科



医師 阿部光文



臨床検査科は、医師2人、臨床検査技師29人の体制で、採血、生化学検査、細菌検査、輸血検査および生理検査での専門的業務を行っています。

24時間365日体制で外来、入院、救急、それぞれの患者さんのための様々な検査を実施しています。医師や看護師のように患者さんに直接関わる機会は少ないものの、病院の機能を果た

すために日々の責務に誇りを持ち、正確で迅速な検査結果を提供しています。チーム医療の一員として専門的な臨床検査から診断・治療に役立つデータを作成・提供することで、縁の下の力持ちとして病院を支えています。

検査結果は診断に直結するものです。当院では様々な検査を4つの部屋に分け、ミスのないよう慎重に検査を行っています。

■検体検査室

検体検査室では、採血・採尿された検体を分析機や顕微鏡を用いて分析し、データ化しています。尿一般検査や血液検査、糖尿病検査、感染症検査の他にも肝機能・腎機能、脂質代謝、甲状腺機能、心筋マーカーなど数多くの項目の検査を院内で実施し、迅速に主治医へ報告しています。

採血は5人体制で行っており、待ち時間の短縮と、安心・安全な患者サービスを心掛けています。

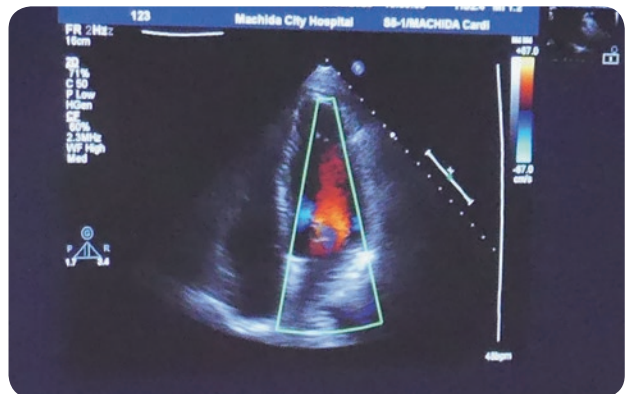


検体検査

■生理機能検査室

生理機能検査とは、直接患者さんに接して行う検査の総称です。主な検査として、心電図検査・超音波検査（心臓・腹部・乳腺・甲状腺・頸動脈・下肢静脈など）・脳波検査・呼吸機能検査・耳鼻科検査があります。適正な診療を受けるために必要不可欠な情報を、身体にほとんど負担をかけずに得ることのできる大事な検査です。

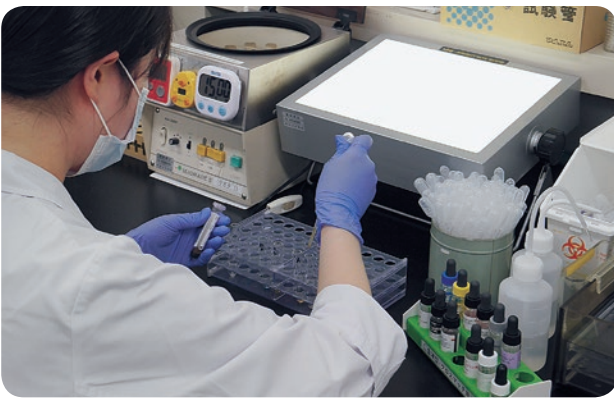
また、開業医からの紹介による超音波検査、呼吸機能検査、乳がん二次検診にも対応しています。



超音波検査画像

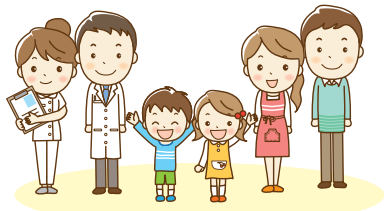
■輸血管理室

輸血は、赤血球や血小板など、血液の成分を補うための治療方法です。怪我や手術、出産などで大量に出血したときには、輸血を行います。輸血管理室では、患者さんの血液型を調べ、患者さんの血液と使用する輸血用血液製剤が適合するか検査しています。あわせて、自己血を含む輸血用血液製剤の管理も行っています。また、輸血療法委員会を開催し、医師・看護師・検査技師などで意見交換を行い、患者さんに安全な輸血を提供できるよう努めています。



輸血検査（血液型検査）試薬

毎年、夏休み子ども病院見学会や糖尿病教室などの病院開催のイベントに参加しています。今後も多職種のスタッフと連携を取りながら、迅速かつ質の高い検査結果を提供し、医療の質の向上に貢献していきたいと思っております。



■細菌検査室

私達の体には多くの細菌（常在菌）がいます。しかし、発熱や下痢などの症状が現れた際には、常在菌とは異なる菌に感染している可能性があります。細菌検査室では、患者さんから採取された様々な検体（尿、便、喀痰など）の中に、感染症の原因となる菌がいるかどうか、その菌に効く抗菌薬は何であるかを調べています。更に、院内感染対策チームと抗菌薬適正使用支援チームの一員として、院内感染防止対策にも取り組んでいます。



細菌検査



採血時は患者誤認防止のため、お名前、生年月日を確認させていただいております。ご協力よろしくお願いします。



子ども病院見学会の様子

特集 看護部 高井 今日子 新看護部長に聞く

看護で実感「相手を大事にすること」～様々な価値観のもと、多職種で協力して～

34の診療科を標ぼうし、447床の病床を有する町田市民病院では、437名の看護師が働いています（2020年3月1日現在）。

患者さんに一番身近な存在である看護師は、病院の多岐にわたる専門分野と医療業務における重要な役割を担っています。今春、新たに着任した高井今日子看護部長にインタビューしました。



町田市民病院 看護部長

高井 今日子 (たかい きょうこ)

経歴

2004年3月 聖路加看護大学（現聖路加国際大学）大学院修了

2020年1月から町田市民病院勤務

2020年4月から現職

Q. 看護師になりたいと思ったのはいつ頃ですか。

A. 高校生の時です。進学を考えたときに看護の世界はどうかと思い、原宿にある「日本看護協会」へ話を聞きにいったところ、色々とお話を教えてくれました。当時、看護大学は少なかったのですが、紹介してもらった中のひとつである聖路加看護大学（現聖路加国際大学）に進学し、看護師になりました。

Q. 看護で専門とされてきた分野はどのようなものですか。

A. 専門は「看護管理」、いわゆるマネジメントです。継続した看護は一人で提供することはできません。そうある以上、誰かがマネジメントする必要があり、その成果でいい医療・看護の実践ができると思います。前の職場ではQIセンター副センター長※として海外基準での認証取得や医療安全や感染予防対策、診療記録や情報システムなどの病院全体の「医療の質」の改善に包括的に取り組んでいました。

※ Quality Improvement 医療の質の向上

Q. ご自身が仕事を進める上で気を付けていることはなんですか。

A. コミュニケーションですね。「相手の思いをしっかりと理解すること」です。これは患者さんに関してですが、職員同士もです。忙しいとちょっとしたすれ違いでミスが生じるといったことを多々経験したので、気を付けていきたいと考えています。また、お互いが「フラットな関係」で情報交換や共有することを「チーム医療」推進において意識しています。

Q. 医療の役割分担の中で、看護とは。

A. 看護には、治療と療養生活上の援助というふたつの側面があります。疾患と医療のことを知り、また患者個々の生活を知り、その橋渡しができるのが看護であると考えています。今年からは当院での特定行為研修（※次ページ参照）も始まります。看護の中で+αで出来ることが増えることで、医療の役割分担に厚みを増し、質の向上へも繋がっていかねばと考えています。

Q. 今後の抱負をお聞かせください。

A. 急に大きく変えていくのではなく、新人には今やっている看護を「楽しい」と思って欲しいし、キャリアのある方には看護の質の改善を通して「達成感」を持ってほしい。それを、患者さんに提供できるいい医療・看護としてつなげていけたらと思っています。

院内デイケア【スマイル】をはじめました

認知症看護認定看護師 平田真由美

認知症看護認定看護師 田口 浩明

入院は患者さんにとって治療や療養のために必要なものではあります。普段と生活リズムが違うことなどからストレスを生じやすく、夜間の不眠や気分の落ち込みなどを招くことがあります。

そこで、穏やかな入院生活を過ごしていただくために、2020年1月から「院内デイケア」を開始しました。院内デイケアは、患者さんがベッドを離れてリフレッシュすることを目的として、日中に病棟で行うレクリエーション活動です。認知症看護認定看護師やボランティアさんを中心に、季節ごとの催しや合唱、紙芝居、嚙下訓練、手洗い体操等を企画しています。

笑顔で楽しく安心して過ごしていただきたいとの願いから、院内デイケア「スマイル」と名付けました。東棟7階の談話室で、毎週水曜日11時から40分程度実施しています。



ボランティアのみなさんとともに季節の催しを楽しむ様子

看護師の特定行為研修を始めます

糖尿病看護認定看護師 横内 砂織

(栄養及び水分管理に係る薬剤投与関連 及び
血糖コントロールに係る薬剤投与関連 特定行為研修修了)

町田市民病院は、2020年4月から看護師の特定行為研修を行う指定研修機関となりました。

医療行為には、医師しか実施できない「絶対的医行為」と、看護師が診療補助として実施できる「相対的医行為」に分類されます。「相対的医行為」のうち定められた38の行為が「特定行為」です。例えば、気管チューブの位置調整や、ドレーンやカテーテルの抜去、点滴投与量の調整などがこの「特定行為」にあたり、特定行為研修を修了することで実施できるようになります。

研修では、看護師が「疾病・臨床病態概論」「臨床推論」などの専門的な内容を学び、医学的知識をより深めることで、患者さんの全身状態を把握し、医師への報告がよりの確になることや、必要時に迅速な対応が取れることが期待できます。

具体例として、この研修を受けた訪問看護師は、在宅で療養されている患者さんが脱水を起こしている場合、手順書により必要な点滴を迅速に行えるようになります。在宅で療養される患者さんの数は今後増えていく見込みのため、特定行為研修を受けた看護師の活躍が期待されています。町田市民病院は地域医療支援病院として、あらゆる場において質の高い看護を提供できる看護師の育成に力を入れています。

2020年4月からの診療体制について

2020年4月から、当院の診療体制を以下のとおり変更いたしました。

●呼吸器内科

常勤医3名での診療体制が整ったため、入院を含めた診療体制を再開いたしました。

●耳鼻咽喉科

常勤医不在に伴い、入院診療および休日診療は行いません。なお、外来診療（午前）は非常勤医師が実施いたします。

●漢方内科

2020年3月末をもって、閉鎖いたしました。

2019年度 患者満足度調査 アンケート 結果

当院では、医療サービス等に関する患者満足度を把握するため、毎年、入院・外来患者さんを対象にアンケート調査を実施しています。調査内容は、設備・環境、食事、職員対応、診療内容、待ち時間等についてとなります。

アンケートの結果は以下のとおりとなりました。

●入院

	質問項目	満足度
施設	院内表示はわかりやすいですか	87.7
	医療機器等の設備は整っていますか	91.7
	トイレ・洗面給湯などの設備は清潔でしたか	90.7
	売店・自動販売機などの設備は整っていますか	87.3
	院内は整理整頓され清掃は行き届いていましたか	91.4
	施設 合計	89.8
病室	病室は居心地が良いですか	87.8
	ベッド・寝具・ベッド回りの設備は整っていますか	88.6
	病室の温度や湿度・照明は快適ですか	84.1
	病室 合計	86.8
食事	食事の内容は全体としていかがでしたか	79.2
	食事 合計	79.2
接遇	医師の言葉使いや態度はいかがですか	93.0
	看護師・看護補助者の言葉使いや態度はいかがですか	93.6
	薬剤師の言葉使いや態度はいかがですか	94.4
	検査・放射線技師・臨床工学技士の言葉使いや態度はいかがですか	92.2
	リハビリスタッフの言葉使いや態度はいかがですか	93.5
	事務職員の言葉使いや態度はいかがですか	92.0
	プライバシーは守られていますか	89.1
	接遇 合計	92.4
診療	医師による診療・治療の内容は満足ですか	91.2
	医師の病状や検査結果の説明はわかりやすいですか	90.0
	看護師の説明はわかりやすいですか	91.9
	看護師の介助の手際やケアの内容はいかがですか	92.0
	薬剤師の説明はわかりやすいですか	92.4
	患者誤認防止のための確認は十分ですか	93.5
		診療 合計
入退院	入院決定後の準備説明は満足のいく内容でしたか	88.8
	退院に向けての相談（費用や退院後の生活について）満足のいくサポートを受けられましたか	85.4
	入退院 合計	87.5
広報	ホームページの内容はいかがですか	80.0
	広報紙「町田市民病院クォーター」の内容はいかがですか	83.6
	広報 合計	81.8
総合	総合的に満足のいく診療が受けられましたか	90.2
	親戚や知人に市民病院の受診を薦めますか	85.0
	総合 合計	87.5

アンケート概要（2019年9月実施）

入院アンケート 調査期間：14日間 回収枚数：331枚
 外来アンケート 調査期間：2日間 回収枚数：613枚

アンケートの実施にあたり、多くの患者さんやそのご家族に協力いただき、厚く御礼申し上げます。

当院では、院内の患者サービス委員会を中心に様々な業務改善に取り組んでいます。より質の高い医療を提供し、患者さんに満足いただけるよう今後も努めてまいります。

●外来

	質問項目	満足度
施設	院内表示はわかりやすいですか	87.3
	医療機器等の設備は整っていますか	90.4
	トイレ・洗面給湯などの設備は清潔でしたか	91.5
	売店・自動販売機などの設備は整っていますか	89.5
	院内は整理整頓され清掃は行き届いていましたか	92.8
	施設 合計	90.3
接遇	医師の言葉使いや態度はいかがですか	92.8
	看護師の言葉使いや態度はいかがですか	93.6
	薬剤師の言葉使いや態度はいかがですか	93.4
	検査・放射線技師・臨床工学技士の言葉使いや態度はいかがですか	93.1
	リハビリスタッフの言葉使いや態度はいかがですか	93.6
	事務職員の言葉使いや態度はいかがですか	91.2
	プライバシーは守られていますか	92.2
	接遇 合計	92.7
診療	医師による診療・治療内容は満足できましたか	91.2
	医師の病状や検査結果の説明はわかりやすかったですか	90.5
	看護師の説明はわかりやすかったですか	92.4
	看護師の介助の手際やケアの内容はいかがですか	91.3
		診療 合計
説明	生理検査室の説明はわかりやすかったですか	90.5
	リハビリ室の説明はわかりやすかったですか	91.0
	レントゲン室の説明はわかりやすかったですか	91.4
	採血室の説明はわかりやすかったですか	92.9
	サポートセンターの説明はわかりやすかったですか	90.5
	外来処置室の説明はわかりやすかったですか	90.0
	栄養相談室の説明はわかりやすかったですか	89.3
CT・MRI室の説明はわかりやすかったですか	90.6	
	説明 合計	91.1
待ち時間	診察までの待ち時間はいかがでしたか	71.7
	診察時間はいかがでしたか	84.7
	レントゲンの待ち時間はいかがでしたか	90.5
	採血・検査の待ち時間はいかがでしたか	87.2
	診察後、支払いまでの待ち時間はいかがでしたか	83.2
	待ち時間 合計	82.5
広報	ホームページの内容はいかがですか	81.4
	広報紙「町田市民病院クォーター」の内容はいかがですか	82.9
	広報 合計	82.1
総合	総合的に満足のいく診療が受けられましたか	87.8
	親戚や知人に市民病院の受診を薦めますか	84.3
	総合 合計	85.9

2019年度 第5回市民公開講座

2019年11月29日開催

慢性腎臓病を悪化させないために

腎臓内科 医師 正木 貴教

慢性腎臓病は、腎臓本来の働きが徐々に悪くなっていく状態のことをいい、「尿の異常がある」ことと「eGFR※が60未満」であることが、3ヵ月以上続く場合に診断されます。日本では成人の8人に1人は、慢性腎臓病であるといわれています。

慢性腎臓病は、高血圧症、脂質異常症、糖尿病などといった生活習慣病と密接な関係があります。そのため、食事や運動などといった生活習慣の改善や、生活習慣病の治療などといった集学的治療で対応していきます。

慢性腎臓病が進行してしまうと、腎臓の働き

がますます悪くなることから、血液中にたくさんの老廃物が溜まることとなります。そのような状態になると、透析を行い、人工的に血液中の老廃物を取り除く必要が出てきます。透析治療は、週に3回程度の通院が必要です。また、体重や体調など体のいろいろな部分を注意深く管理しなければなりません。

慢性腎臓病を放置しておくと、脳卒中や心筋梗塞の発症率が高くなることも知られています。透析治療を避けるため、また、致命的な病気のリスクを下げるために、慢性腎臓病が進行する前に治療することが重要です。

※eGFR：推算糸球体濾過量。腎臓中の糸球体が1分間に濾過している血液の量のこと。

2019年度 第6回市民公開講座

2019年12月12日開催

心臓リハビリテーションについて

～心臓にもリハビリが必要なんです～

循環器内科 医師 竹村 仁志

心臓リハビリテーション（以下、「心リハ」という）とは、心臓病による身体的・精神的影響をできるだけ軽減し、早期社会復帰を図り、QOL（生活の質）を向上させ、再発や再入院を防止することを目指した多面的介入のことをいいます。

当院では入院・外来を通じて医師・理学療法士・看護師が中心となり、薬剤師・管理栄養士・生理検査技師が関わりながら心リハを行っています。心リハの効果には、以下のようなものが挙げられます。

運動療法は心リハの中心的な役割を担っており、数多くの研究で効果が証明されています。運動療法は安全性を担保するため、初期は運動

中の血圧や心電図を監視しながら行います。有酸素運動を中心に最大心拍数の50～90%の強度で、1日20分～40分、週3回以上かつ12週間以上継続して行うことで、最も安定した効果が得られるとされています。

最近によくフレイルという言葉を目にします。これは、加齢や心臓病などの疾患により筋力・筋量が減少したサルコペニアといわれる状態に加えて、心身などにダメージを受けたときに回復できる力が弱くなる（生理的予備能が低下する）ことで、生活機能障害・要介護状態に陥りやすくなる状態のことです。これは可逆的であり、運動療法を中心とした心リハは、これらの症状を改善するという意味でも重要な役割を担っています。

●心臓リハビリテーションの効果●

- ①運動能力が増加し、楽に動けるようになる。
- ②狭心症や心不全の症状が軽くなる。狭心症や心不全の症状が軽くなる。
- ③不安やうつ状態が改善し、快適な社会生活を送ることができる。
- ④動脈硬化のもとになる危険因子のコントロールをする。
- ⑤血管内皮機能（血管が自分で広がる能力）や自律神経の働きがよくなり、血栓ができにくくなる。
- ⑥心筋梗塞の再発や突然死が減り、死亡率が減少する。

テロ災害合同訓練に参加しました

2019年12月8日（日）に京王相模原線多摩境駅前ロータリーで実施されたテロ災害合同訓練に、蛭川学看護師と藤岡孝治看護師が参加しました。

この訓練は東京2020オリンピック・パラリンピック競技大会に向け、消防と警察が連携の上、爆破テロを想定して行われたもので、両看護師らは負傷者対応訓練を行いました。



左端・蛭川看護師、右端・藤岡看護師



負傷者対応訓練にあたる藤岡看護師



タンドリーチキン (材料4人分)

□鶏肉	1枚
(もも皮つき300~350g)	
□塩	少々
□こしょう	少々
□おろししょうが	小さじ1杯

□おろしにんにく	小さじ1杯
□カレー粉	小さじ1/2杯
□プレーンヨーグルト	80g
□しょうゆ	小さじ1杯
□トマトケチャップ	20g

《作り方》

- ①鶏肉の皮をフォークでつついて味をしみこみやすくしてから、包丁を入れて厚みを均等にし、塩こしょうをします。
- ②おろししょうが、おろしにんにく、カレー粉、プレーンヨーグルト、しょうゆ、トマトケチャップを混ぜ合わせ、①の鶏肉を漬け込みます。(冷蔵庫で1時間程度)
※この時、ビニール袋に入れて、なじむようにもみこみ、冷蔵庫で半日ほど漬け込むと本格的な味に！
- ③冷蔵庫で漬け込んだ鶏肉を、200℃に予熱したオーブンで、30分焼きます。
- ④オーブンから取り出し、食べやすい大きさに切ってお皿に盛りつけます。



香辛料でもらしく減塩！

1人分 183kcal 塩分0.8g 付け合わせ：粉吹き芋(46kcal 塩分0.4g) サラダ(97kcal 塩分0.5g) 町田市民病院 栄養科



編集・発行：町田市民病院
〒194-0023 東京都町田市旭町2-15-41
TEL：042-722-2230 (代)
<http://machida-city-hospital-tokyo.jp/>